

Tutoriel pour l'émulateur Windows du commodore 64 (Vice 3.1)

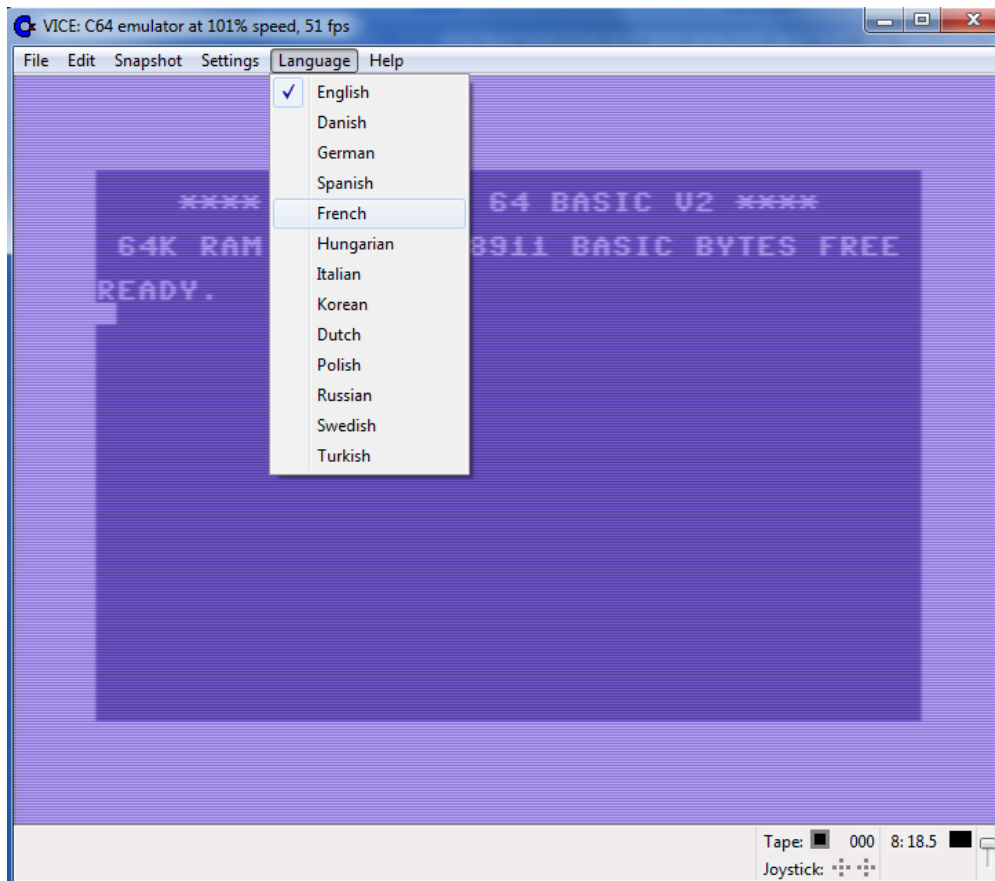
1. Commencez par télécharger et dézipper l'émulateur ainsi que les roms.



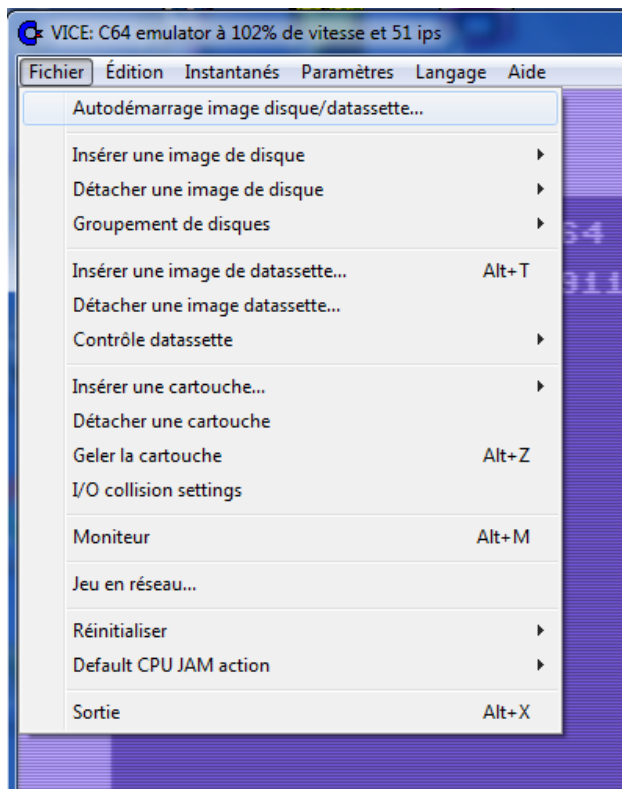
2. Double cliquez sur « x64sc.exe ».

Nom	Modifié le	Type	Taille
libstdc++-6.dll	31/03/2017 02:10	Extension de l'app...	9/8 Ko
libvorbis-0.dll	31/03/2017 02:10	Extension de l'app...	171 Ko
libvorbisenc-2.dll	31/03/2017 02:10	Extension de l'app...	541 Ko
libvorbisfile-3.dll	31/03/2017 02:10	Extension de l'app...	40 Ko
NEWS	31/03/2017 02:10	Fichier	97 Ko
petcat.exe	31/03/2017 02:10	Application	202 Ko
postproc-53.dll	31/03/2017 02:10	Extension de l'app...	112 Ko
README	31/03/2017 02:10	Fichier	7 Ko
swresample-1.dll	31/03/2017 02:10	Extension de l'app...	88 Ko
swscale-3.dll	31/03/2017 02:10	Extension de l'app...	452 Ko
unzip.exe	31/03/2017 02:10	Application	197 Ko
vsid.exe	31/03/2017 02:10	Application	2 588 Ko
x64.exe	31/03/2017 02:10	Application	15 024 Ko
x64dtv.exe	31/03/2017 02:10	Application	14 167 Ko
x64sc.exe	31/03/2017 02:10	Application	15 027 Ko
x128.exe	31/03/2017 02:10	Application	15 451 Ko
xcbm2.exe	31/03/2017 02:10	Application	14 231 Ko
xcbm5x0.exe	31/03/2017 02:10	Application	14 296 Ko
xpet.exe	31/03/2017 02:10	Application	14 292 Ko
xplus4.exe	31/03/2017 02:10	Application	14 240 Ko
xscpu64.exe	31/03/2017 02:10	Application	15 025 Ko
xvic.exe	31/03/2017 02:10	Application	14 399 Ko

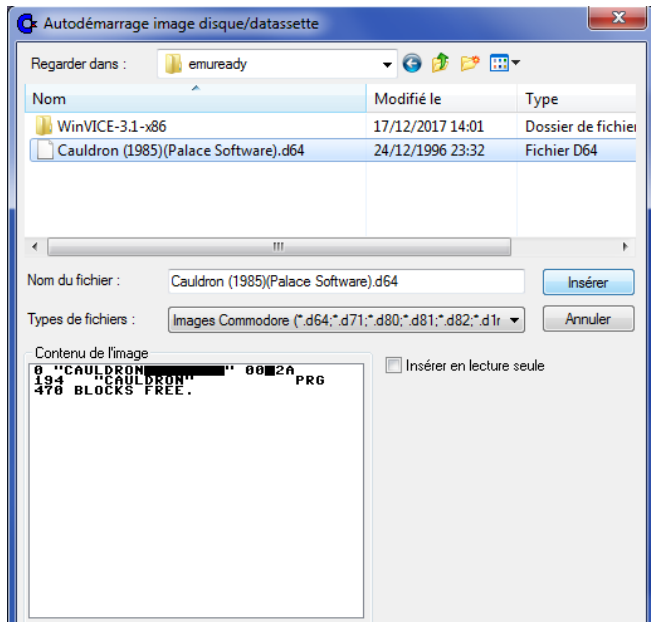
3. Pour plus de convivialité on passera l'émulateur en français, pour cela menu "Language" puis "French".



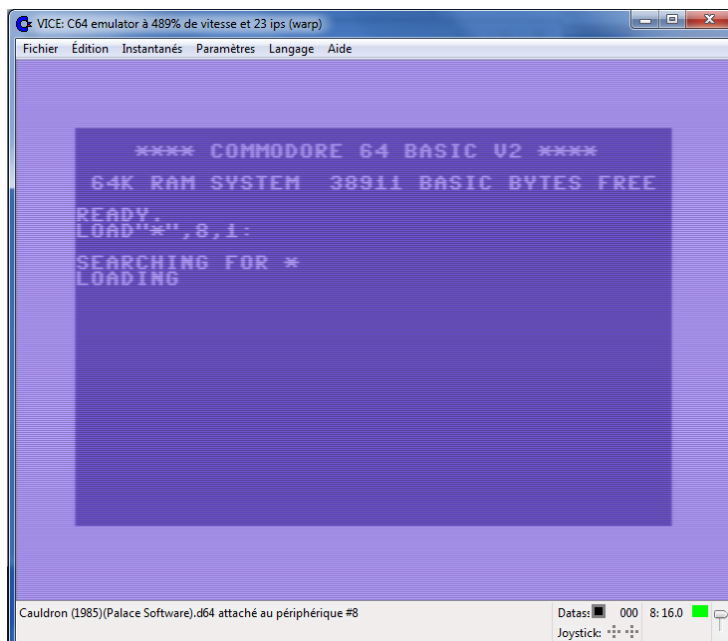
4. On va lancer notre jeu via le menu "fichier" puis "Autodémarrage image disquette/datassette".



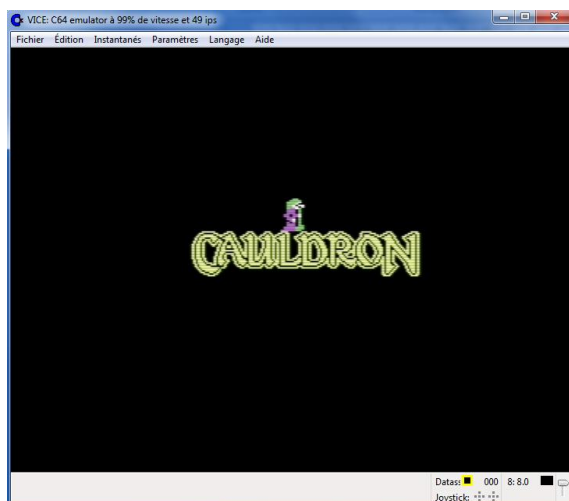
On double-clique ensuite sur notre jeu décompressé.



On patiente un peu ...

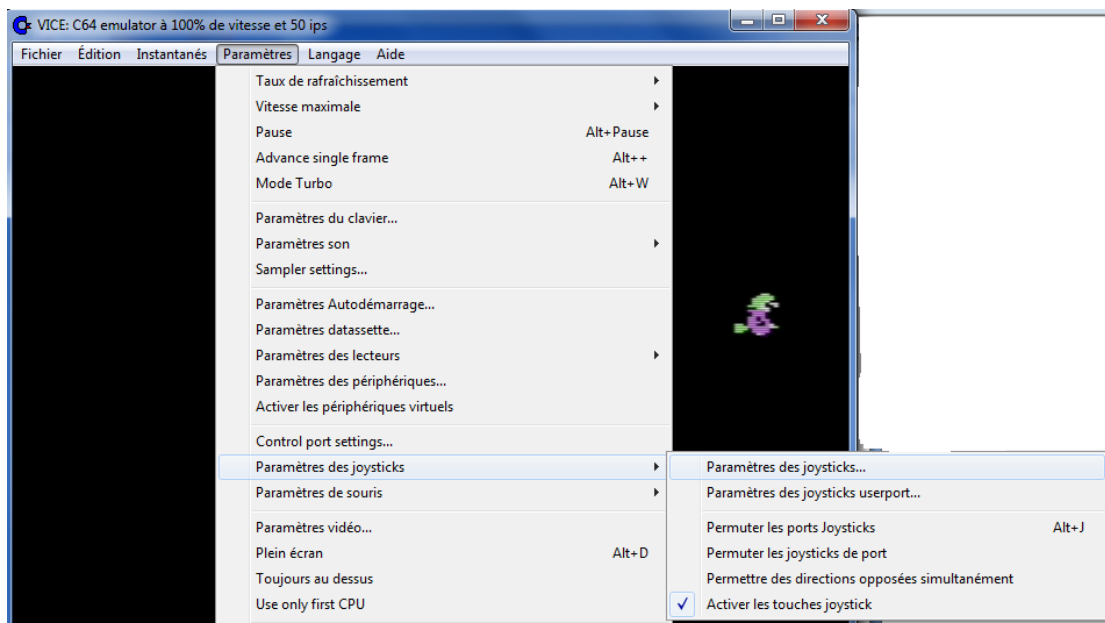


Et le jeu se lance

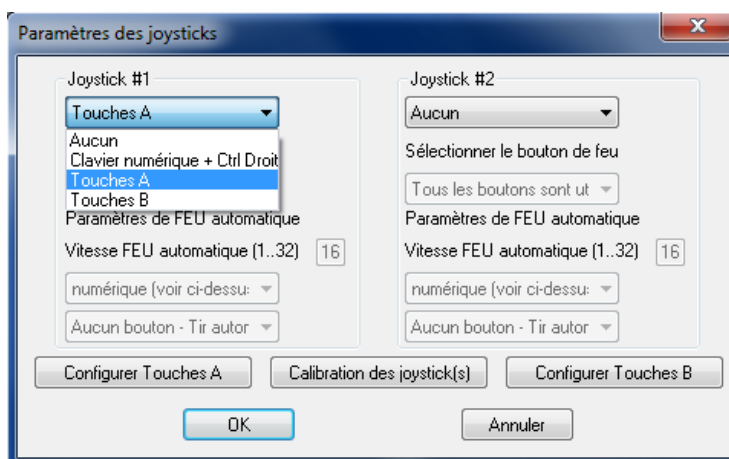


5. Pour configurer les touches :

Menu "Paramètre", "Paramètres des joysticks" et "Paramètres des joysticks ..."

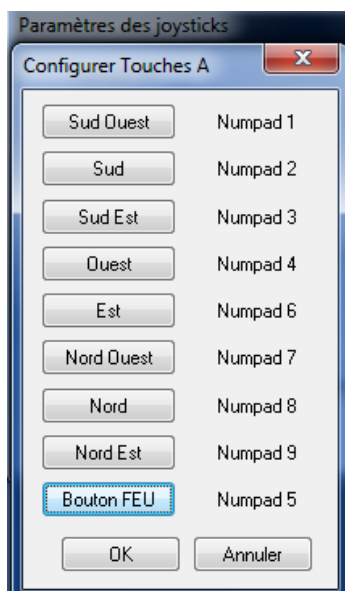


On peut utiliser notre clavier via l'option "Touche A"

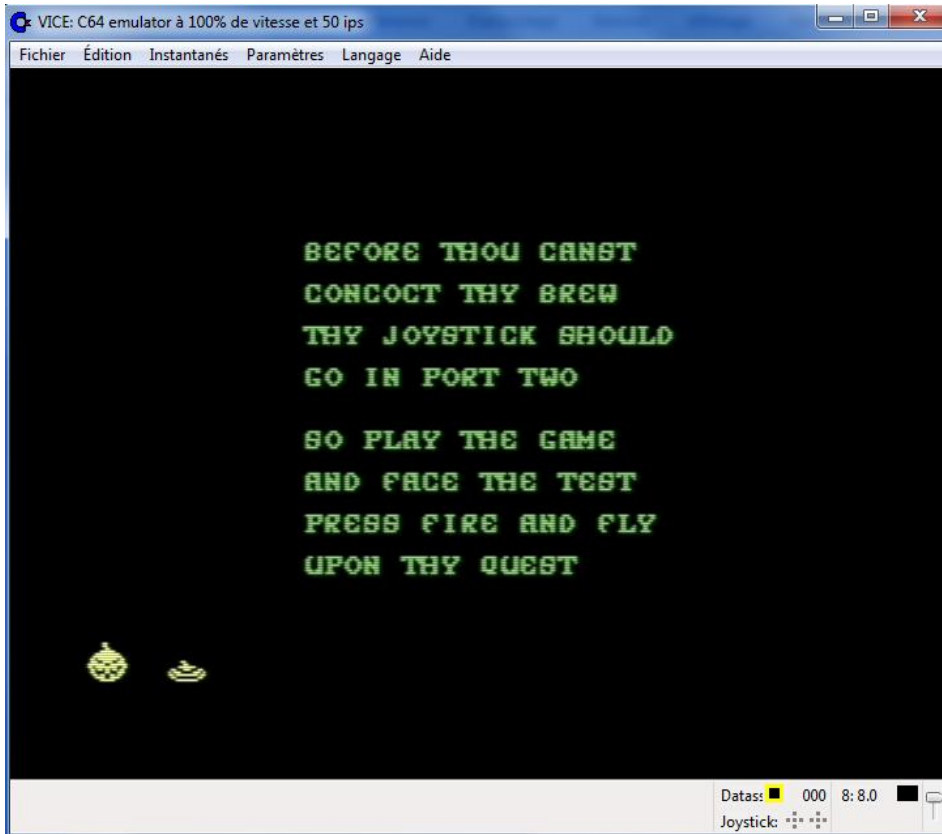


On clique sur "Configurer Touches A" et on choisit les touches que l'on veut (le pavé numérique est le plus pratique).

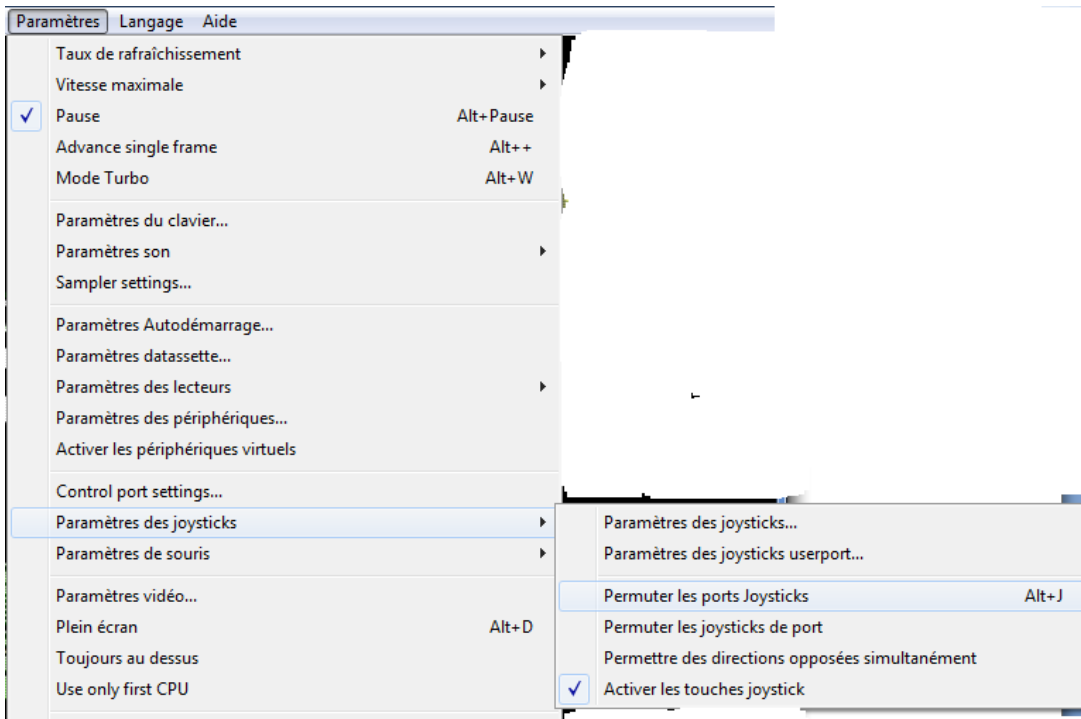
(on clique sur la touche (par exemple Sud Ouest)) et ensuite sur la touche de notre clavier).



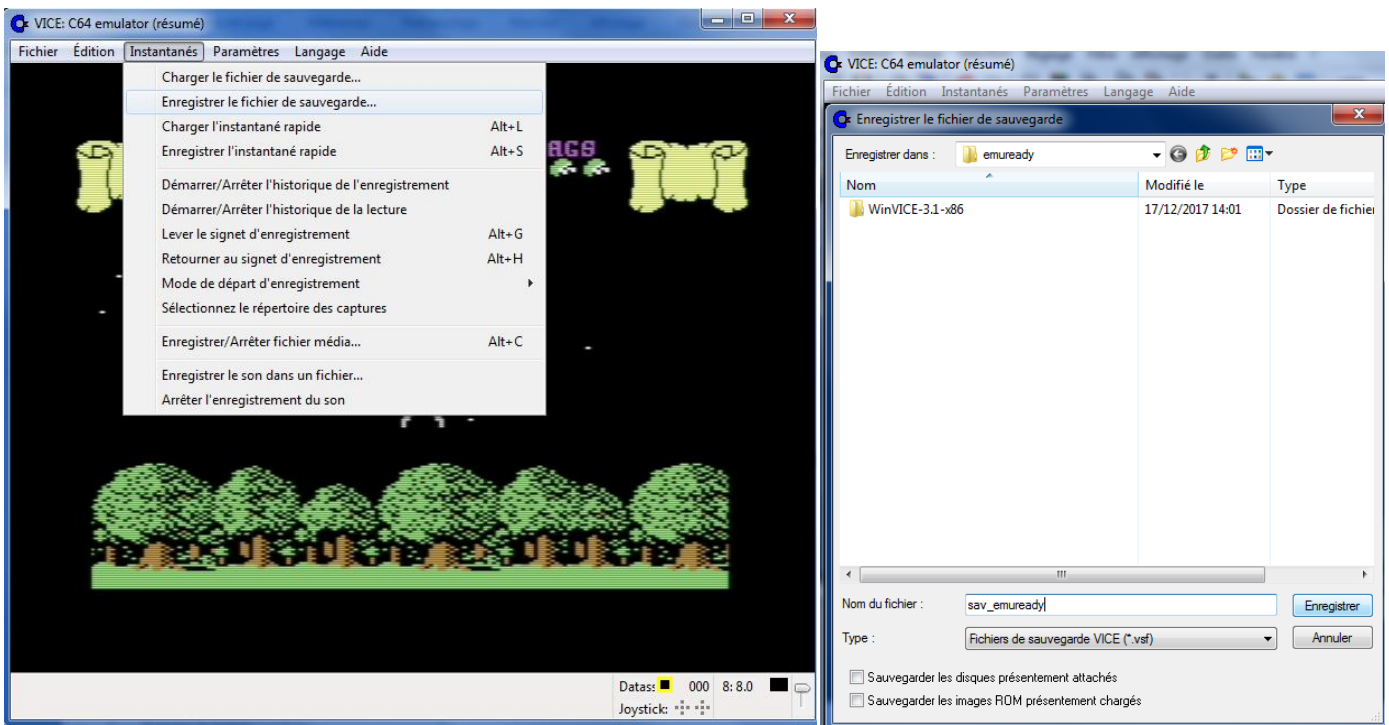
Si lors du lancement du jeu ce message est présent :



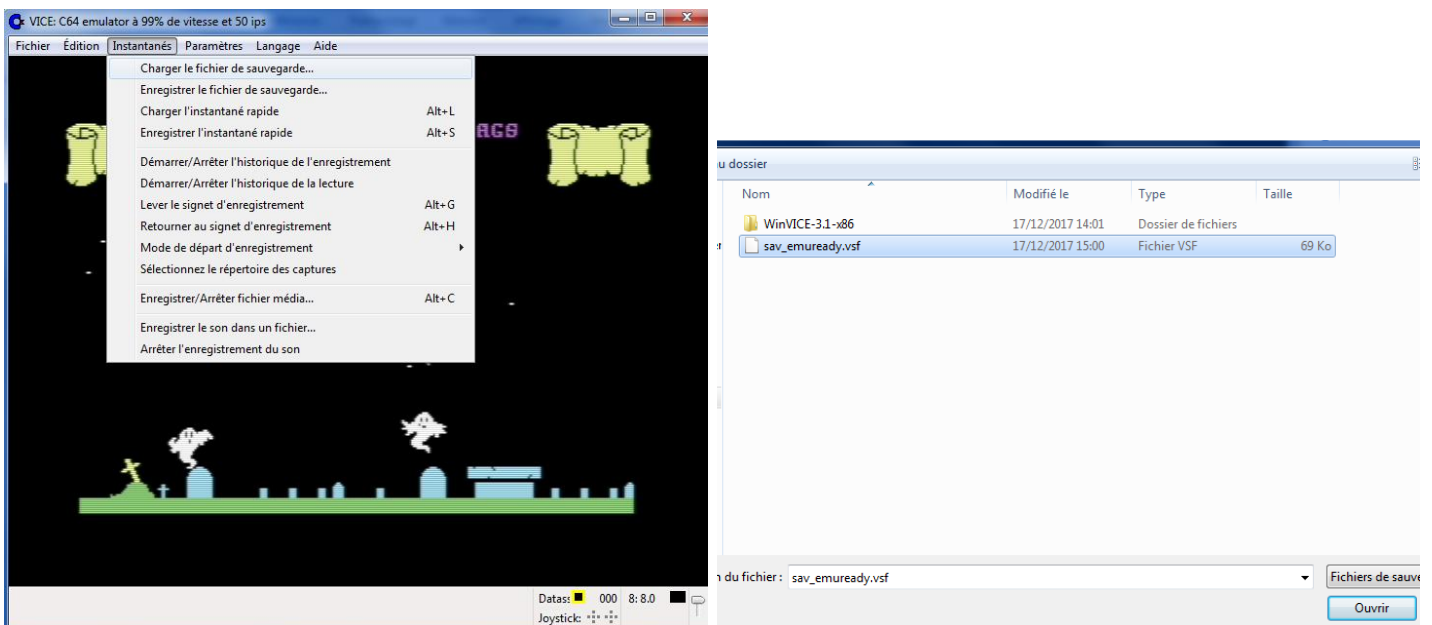
Il suffit d'aller dans Menu "Paramètre", "Paramètres des joysticks" et "Permuter les ports joysticks"



6. Pour enregistrer une partie en cours on va dans le menu "Instantanés" et "Enregistrer le fichier de sauvegarde ..."



Et on se sert de "Charger le fichier de sauvegarde" pour restaurer notre sauvegarde.




7. On se servira des fonctions "enregistrer les paramètres courants" et "charger les paramètres courants" pour sauvegarder la configuration de l'émulateur (langage, touches des joysticks).

Paramètres Langage Aide

- Taux de rafraîchissement ▶
- Vitesse maximale ▶
- Pause Alt+Pause
- Advance single frame Alt++
- Mode Turbo Alt+W
- Paramètres du clavier...
- Paramètres son ▶
- Sampler settings...
- Paramètres Autodémarrage...
- Paramètres datassette...
- Paramètres des lecteurs ▶
- Paramètres des périphériques...
- Activer les périphériques virtuels
- Control port settings...
- Paramètres des joysticks ▶
- Paramètres de souris ▶
- Paramètres vidéo...
- Plein écran Alt+D
- Toujours au dessus
- Use only first CPU
- Paramètres du modèle C64...
- Reset IEC with CPU
- Paramètres de la RAM...
- Paramètres ROM...
- Paramètres VIC-II...
- Paramètres SID...
- Paramètres CIA...
- Paramètres Ethernet...
- Paramètres E/S cartouche ▶
- Paramètres RS232 ▶
- Enregistrer les paramètres courants
- Charger les paramètres depuis le fichier spécifié
- Enregistrer les paramètres courants**
- Charger les paramètres enregistrés

Information VICE

 Sauvegarde des paramètres effectuée correctement.

OK